

AFTALE MELLEM VARDE KOMMUNE OG MUSEET FOR VARDE BY OG OMEGN 2017

MUSEETS RAMMER

Museet for Varde By og Omegn er en selvejende institution, hvis hovedbidragsyder er Varde Kommune. Desuden modtager museet et statstilskud og har en stor indtægtsdækket virksomhed.

Museet indgår i flere sammenhænge. Fra lokalt til kommunalt og videre til nationalt og internationalt.

DE POLITISKE RAMMER: STAT OG KOMMUNE

MUSEUMSLOVEN

Den overordnede ramme for museets virke er beskrevet i Museumsloven. Her er beskrevet museernes opgaver, forpligtelser og myndighed. Heraf fremgår, at museerne har pligt til at indsamle, registrere, bevare, forske i og formidle de dele af den danske natur- kulturarv, som det respektive museum har ansvaret for. For Museet for Varde By og Omegn drejer det sig om den kulturhistorie, der knytter sig til Varde Kommune, herunder kulturmiljøer og fortidsminder i landskabet. Det fremgår også, at museet har pligt til at passe på den samling, museet råder over, at stille denne til rådighed for offentligheden og at indgå i samarbejde med andre museer om den overordnede opgavevaretagelse.

Museet indgår i et tæt samarbejde med de øvrige danske museer og er i stadig dialog med Kulturministeriet via Kulturstyrelsen om museets opgavevaretagelse i forhold til de nationale samlinger og registre, samt omkring regler for myndighedsbetjening og forvaltning af museumslovens bestemmelser.

VARDE KOMMUNES FRITIDS-, IDRÆTS- OG KULTURPOLITIK

I Varde Kommunes fritids-, idræts og kulturpolitik står under "Målsætninger" følgende:

Fritid:

- Varde Kommunes borgere skal i deres fritid involveres i kommunens kulturelle tilbud og være aktive i foreningslivet.
- Naturen skal være et fast omdrejningspunkt for vores fritidsliv.

Museer:

- Museerne skal være fyrtårne, både som åbne og engagerende kulturinstitutioner i kommunen og som turistattraktioner på internationalt niveau.

MUSEETS ORGANISERING

Den overordnede ledelse af museet varetages af en bestyrelse, der er sammensat af lokale og kommunale repræsentanter. Bestyrelsen lægger og godkender de overordnede rammer for museets drift og udvikling

Ansvar for den daglige drift er placeret ved museumsdirektøren.

BESTYRELSE 2014-2017:

Lisbet Rosendahl, formand, udpeget af Varde Byråd

Mads Sørensen, næstformand, udpeget af Varde Byråd

Niels Christiansen, udpeget af Varde Byråd

Ingvard Ladefoged, udpeget af Varde Byråd

Per Rask Jensen, udpeget af Varde Byråd

Julie Gottschalk, udpeget af Varde Byråd

Knud F. Nielsen, formand for Museumsforeningen for Varde By og Omegn.

Sonja Pedersen, formand for Ølgod Museumsforening

Karen Riisager, udpeget af Arkivsamvirket for Varde Kommune

Jørn Nielsen, medarbejderrepræsentant.

Lisbet Rosendahl, Niels Christiansen og Ingvard Ladefoged udgør museets forretningsudvalg.

MUSEETS MISSION, VISION OG VÆRDIGRUNDLAG

MISSION

Museet er en servicevirksomhed, der skal:

- Indsamle og skabe ny viden om egnens historie
- Forvalte kommunens fortidsminder forsvarligt
- Levere vedkommende, engagerende og aktuel formidling af natur og kulturhistorie såvel til kommunens borgere i alle aldre som til egnens turister.

VISION

Museet skal være dagsordensættende og identitetsskabende ved at binde menneske, landskab, kunst og kultur sammen.

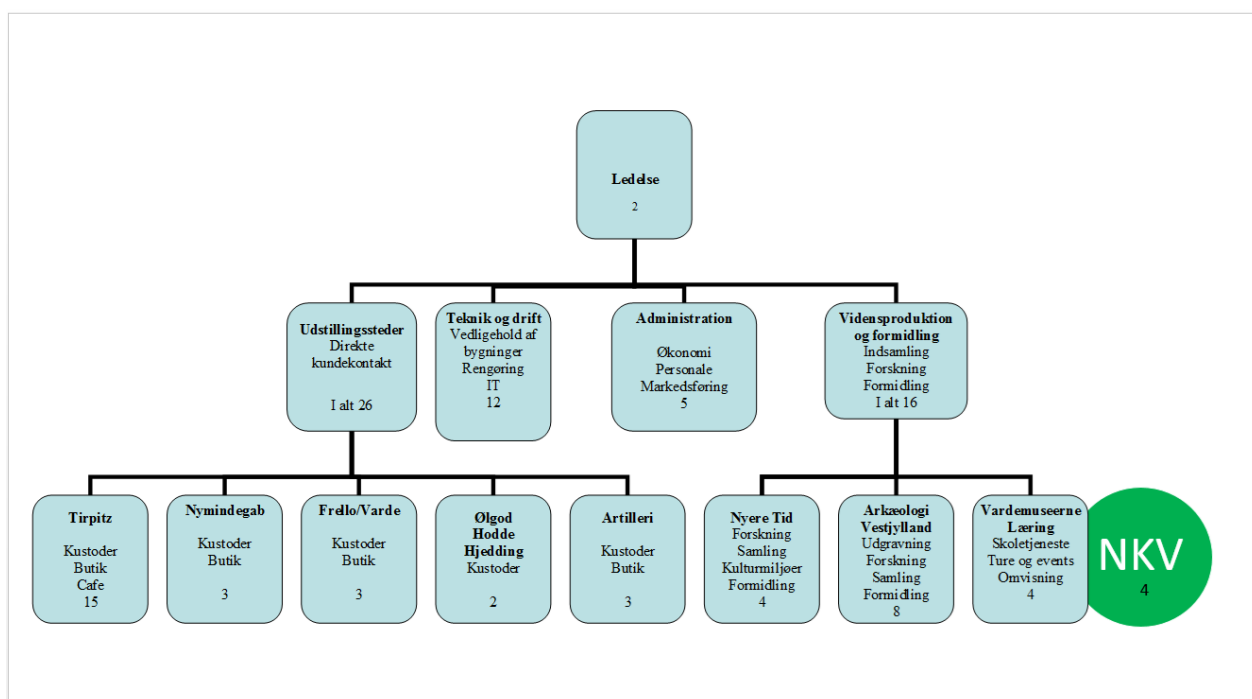
- Vores forskning skal være på højeste faglige niveau, som grundlag for god formidling.
- Vores formidling skal være på internationalt niveau og fokuseres mod nationale og internationale målgrupper.

Museet skal altid opleves som en positiv, seriøs og kvalificeret samarbejdspartner og være med til at sætte egnen på landkortet.

VÆRDIGRUNDLAG

Museet for Varde By og Omegn skal være en rummelig og uformel arbejdsplads, der skaber faglig stolthed og imødekomme medarbejdere. Museets formidling skal være modig og forundringskabende.

MUSEETS STRUKTUR – EFTER FUSION MED NKV OG ÅBNING AF TIRPITZ



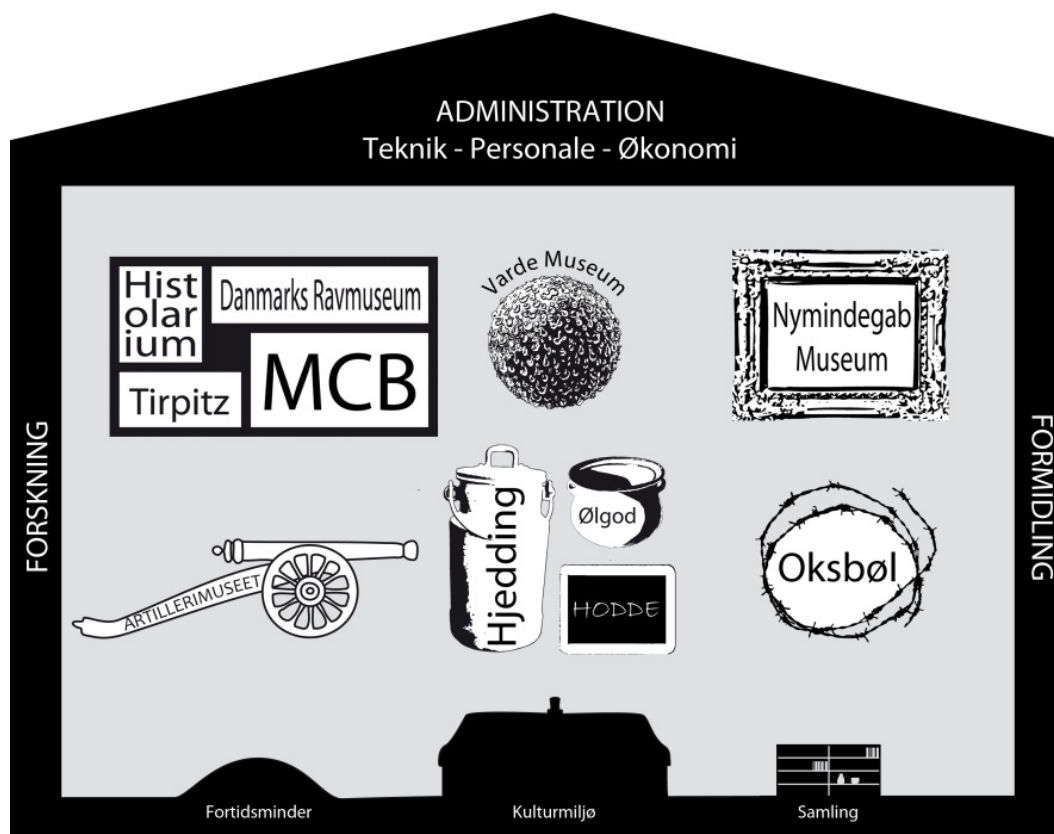
Hver blok for enden en streng løser en række forskellige opgaver, der kan involvere en eller flere af de andre grupper.

De 65 medarbejdere fordeler sig på 45 årsværk således:

- Ledelse: direktør og souschef (2 årsværk).
- Administrative medarbejdere: 5 medarbejdere til regnskab, sekretariatsfunktion, markedsføring og arkivering m.v. (5 årsværk)
- Museumsinspektører, formidlere og projektansatte: 20 fordelt på arkæologi, nyere tid og formidling. (20 årsværk)
- Teknisk personale (vedligehold, rengøring): 12 medarbejdere (6 årsværk)
- Kustoder, butik og cafe: 20 personer fordelt på stillinger af meget vekslende timetal (12 årsværk)

MUSEETS OPGAVER I PRAKSIS

På nedenstående figur er skematisk angivet museets arbejdsområde og opgaver: Fundamentet er vores samling, fortidsminderne i landskabet og kulturmiljøerne. Det er det, vi skal passe på, forske i og formidle til omverdenen. Forskning, formidling og udstillingsstederne er derfor placeret i midten som de mest synlige opgaver, og som et tag over det hele er vores administration og drift.



BASIS

Til fundamentet hører en meget stor samling af museumsgenstande, som museet har ansvaret for at passe på. Det medfører at samlingerne skal gennemgås og oplysningerne revideres, ligesom samlingerne i de kommende år rent fysisk skal flyttes fra mange små til tre store magasiner.

Ligeledes findes der i Varde Kommune et meget stort antal fortidsminder, kulturmiljøer og bevaringsværdige huse, som vi er med til at forvalte bevaringen af. Det medfører et omfattende administrativt arbejde i forbindelse med lokalplaner, byggesager, jordvarmesager, vindmølleplaner o. lign., ligesom museet hvert år har ansvaret for en række udgravninger af truede fortidsminder og udarbejder kulturmiljøbeskrivelser for kommunen.

DET SYNLIGE OG DET FORANDERLIGE

Museets forpligtelse til at forske er indskrevet i museumsloven, og er et område, der i disse år vies ekstra stor opmærksomhed fra Kulturstyrelsen. Der er således netop formuleret præcise krav til den mængde forskning, museerne fremover skal præstere indenfor det arkæologiske område, for at leve op til de kvalitetsvurderinger, Kulturstyrelsen gennemfører med jævne mellemrum. Disse kvalitetsvurderinger afgør de fremtidige statstilskud. Museet blev kvalitetsvurderet i 2016 og blev samlet set bedømt i den højeste kategori. Den placering skal vi gerne fastholde. Forskningen er dog ikke bare en forpligtelse, men også en nødvendig forudsætning for, at museet kan levere ny og vedkommende formidling til egnens borgere og turister.

Til formidlingen hører museets udstillingssteder, ture i landskabet og byrundvisninger, arrangementer og events foruden bogudgivelser og anden skriftlig formidling. Fra 2017 bliver også formidling fra Æ Skiw en del af museets formidling, ligesom naturformidling fremover vil være en del af museets opgave gennem fusionen med Natur Kultur Varde.

ADMINISTRATION OG DRIFT

I snævreste forstand dækker administrationen at holde styr på personale, økonomi og teknik. Det vil i korteste form sige 65 medarbejdere, 13 adresser og at få udgifter og indtægter til at stemme overens. I lidt længere form er det personaleledelse og personaleudvikling, løn og regnskab, bygningsvedligeholdelse, teknik og rengøring, markedsføring, PR, virksomhedsudvikling, fundraising og relationerne til Kommune, Stat og øvrige samarbejdspartnere.

De administrative opgaver har været stærkt stigende de senere år. Det gælder både de basale opgaver som regnskab og afrapportering til styrelser og ministerier, og de bredere administrative opgaver i forhold til fortidsminderne i landskabet og samlingen. Og der er en række administrative opgaver, der tidligere har været nedprioriteret, som nu presser sig på for at blive løst, nemlig en magasinrevision og gennemgang af hele museets samling – ikke mindst en ajour føring af de digitale registre, ligesom der er gennem de sidste år løbende er afsat flere midler til personaleledelse og personaleudvikling, PR og fundraising.

Opgaverne i praksis	...og deres omfang årligt
Forvaltning af fortidsminder og kulturmiljøer:	<p>Beskrivelse af 6-8 kulturmiljøer</p> <p>Behandling af 30-50 lokalplaner (for Varde og Ringkøbing Skjern kommuner)</p> <p>Behandling af 1.500-2.000 byggetilladelser</p> <p>Behandling af 300-400 tilladelser efter natur- og planloven.</p> <p>Afgive 150-200 høringssvar</p> <p>Gennemføre 30-40 udgravninger</p> <p>Løbende registrering af gravminder i området</p>
Forvaltning af samlingen	<p>At holde styr på de henved 100.000 museumsgenstande vi har i samlingen – heraf 2.500 kunstværker.</p> <p>Løbende modtage eller afvise tilbudte gaver til samlingen</p> <p>At fortsætte revisionen af samlingen med heraf følgende kassation af dele af den.</p> <p>At færdiggøre en bevaringsplan for samlingen.</p>
Formidling	<p>Drift og udvikling af vore udstillingssteder</p> <p>Mellem 60.000 og 100.000 besøgende</p> <p>100 omvisninger eller guidede ture</p> <p>2-4 bogudgivelser pr. år</p> <p>Desuden 4-8 artikler i andre skrifter end årbogen årligt</p> <p>Levere indhold til formidling på skilte i landskabet efter nærmere aftale med Kommunen</p>
Forskning	Museet er løbende involveret i 5-10 forskningsprojekter.
Administration og drift	<p>Personaleforhold for 65 medarbejder fordelt på 40-50 årsværk</p> <p>Drift og vedligehold af udstillingssteder og magasiner</p>

MÅL FOR UDVIKLING I 2017

STORE OPGAVER I 2017

FUSION MED NKV PR 1. JANUAR 2017

- ◆ Nye vedtægter
- ◆ Ny organisation
- ◆ Ny bestyrelsessammensætning pr. 1. januar 2018

TIRPITZ

- ◆ Ansættelse af personale
- ◆ Åbning den 8. juni klokken 14.00
- ◆ Fest og markering i Blåvand den 9.-11. juni
- ◆ 1. særudstilling på plads til efterårsferien

MARKEDSFØRING

- ◆ Ny hjemmeside ultimo 2016
- ◆ Markedsføringsplan for Tirpitz og de øvrige museer føres ud i livet
- ◆ Overførsel af medarbejder fra NKV

SAMLINGEN

- ◆ Samling af museets magasiner på Industrivej i Oksbøl
- ◆ Fortsat arbejde med samlingsrevision

FLYGTNINGEMUSEUM

- ◆ Igangsætning af arbejdet med Flygtningemuseet hvis de fornødne midler til første etape findes
- ◆ Fortsat fundraising
- ◆ Fortsat arbejde med ph.d projekt om de tyske flygtninge i Danmark efter krigen

MILITÆRMUSEUM I NYMINDEGAB

- ◆ Projekt for et militærmuseum på plads

SKOLETJENESTE

- ◆ Udvikling af Museumsschool
- ◆ Udvikling af undervisningsforløb til Tirpitz
- ◆ Udvikling af de sidste forløb til Vi i Naturskolen
- ◆ Sammenfletning af skoletjeneste med NKV

ØVRIGE FORMIDLINGSTILTAG

- ◆ Forlag
- ◆ Æ Skiw i søen
- ◆ Deltagelse i Købstadsjubilæum
- ◆ Fortsat deltagelse i kommunens markante markeringer

MUSEETS BUDGET FOR 2017

Budget 2017

<u>Indtægter</u>	<u>I alt</u>
Entre	7.475.000
Renter	-
Kioskvirksomhed, salg	3.625.000
Cafe	4.000.000
Kommunetilskud, ordinært	8.900.000
Kommunetilskud, ref. Løn	450.000
Ikke offentlige tilskud	4.600.000
Ikke offentlige tilskud, arkæologi	5.000.000
Ikke offentlige tilskud, indtægtsdækket virksomhed	3.100.000
Statstilskud, ordinært	3.100.000
Statstilskud, øvrige + lønref.	250.000
<u>Indtægter i alt</u>	<u>40.500.000</u>
	-
	-
	-
<u>Udgifter</u>	
Personale	18.675.000
Lokaler	2.255.000
Samlinger	50.000
Erhvervelser	50.000
Konservering	610.000
Udstillinger	650.000
Anden formidling	125.000
Administration	2.025.000
Arkæologi	6.000.000
Husleje	4.670.000
Renter	90.000
Kioskvirksomhed, køb	3.700.000
Henlæggelser til fremtidige udstillinger	1.000.000
Afdrag lån Varde kommune	500.000
<u>Udgifter i alt</u>	<u>40.400.000</u>
	-
	100.000

Til grund for budget 2015 ligger en forventning om et besøgstal på ca. 125.000, hvoraf de 100.000 forventes på Tirpitz.

MUSEET ER DESUDEN ENGAGERET I:

Vi i Naturskolen

Vadehavets Formidlerforum

Grønt Råd, Varde Kommune

Naturpark Vesterhavet (Naturparkråd, arbejdsgruppe, formidlingsgruppe mm)

Oplevelser i Naturpark Vesterhavet

Bestyrelsesplads i Konserveringscenter Vest

Indgår i Den udvidede ledergruppe i plan-kultur-teknik

Styrelsesplads i Varde Lokalarkiv

Bestyrelsespost i Bevaringsforeningen for Varde By og omegn (inkl kassererpost)

Bestyrelsespost i Historisk Atlas for Syddanmark

LAND (Luftarkæologisk Netværk).

Kulturstyrelsens Museumsudvalg

Arkæologisk arbejdsgruppe for Kulturstyrelsen

Jysk Arkæologisk Selskabs Styrelse

Det Kongelige Nordiske Oldskriftsselskabs redaktion

Aftagerpanel for Syddansk Universitet

Aftagerpanel for Århus Universitet

Det landsdækkende censorkorps for Forhistorisk Arkæologi

Bestyrelsen for ODM Organisationen Danske Museer